

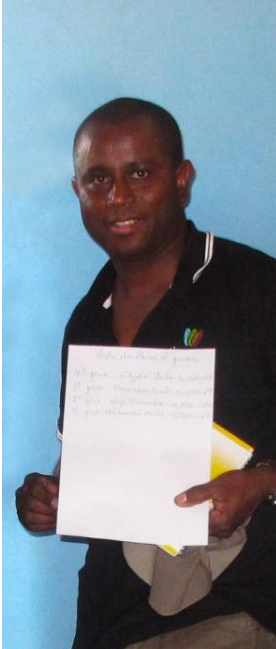
# Construction d'une bibliothèque

Lycée de Guiré Yéro Bocar

Région de Kolda  
République du Sénégal

ASSEPT - Casamance





## **Yaya Mballo,**

Co-fondateur et secrétaire général de l'association ASSEPT Casamance

Originaire du village de Guiré-Yéro-Bocar, commune rurale de Casamance au Sénégal, Yaya Mballo passe son enfance entre les bancs de l'école et les champs où il travaille avec ses parents. Ses résultats brillants, ainsi que la conviction de sa famille quant à l'importance de l'éducation, l'amènent à Kolda, puis à l'université Gaston Berger de Saint-Louis, pour une maîtrise de Géographie, et à l'IUP de Paris pour un Master d'Urbanisme et Territoire.

Yaya Mballo est aujourd'hui Chargé de Mission Energies Renouvelables au Syndicat Départemental des Energies de la Creuse où il réside depuis douze ans.

Son parcours personnel et professionnel exceptionnel a fondé un engagement intime et solidaire pour l'éducation et la santé pour tous.

Son statut d'expatrié lui confère localement une position d'exemple qu'il met à profit pour mener des actions concrètes et ciblées.

*« Si le gouvernement sénégalais a fait de la scolarisation de tous une de ses priorités, les moyens sont encore insuffisants en termes d'infrastructures et de moyen mis à disposition des établissements scolaires. Le lycée de Guiré-Yéro-Bocar ne possédait pas de supports d'apprentissage pour les élèves et les professeurs. Depuis la mise en place du fonds documentaire, conjuguée aux autres actions menées par l'association, les résultats aux différents examens nationaux sont en perpétuelle amélioration. Le nombre d'élèves présentés est lui aussi en forte progression.*

*Nous sommes dans un cercle vertueux : les élèves disposent de plus de supports d'apprentissage, le niveau global du lycée s'améliore et les réussites aux examens les encouragent à persévérer ! La prise de conscience est collective : de plus en plus de familles poussent leur enfant à continuer ses études et à rester dans la région. L'acquisition de la connaissance lui permet de porter l'évolution de son village et plus globalement de la société pour y prendre part.*

*Le projet de construction de la bibliothèque constitue l'aboutissement de ce projet engagé il y a maintenant cinq ans.»*



# L'association ASSEPT Casamance

## **Actions de Solidarité pour la Santé, l'Education et l'Environnement Pour Tous en Casamance**

Yaya Mballo crée avec Ousmane Ndiaye et Agnès Zeppa l'association ASSEPT Casamance en 2010.

Elle se définit comme une association de partenariats avec des structures de France et du Sénégal, aussi bien publiques que privées.

L'association, de type loi 1901, est déclarée au Journal Officiel français. Son siège social est établi à la mairie de Saint-Vaury (23320) dont les élus ont encouragé la création et accompagnent les actions.

### **Des objectifs statutaires pragmatiques et d'intérêt général**

ASSEPT Casamance a pour objectif de contribuer à la promotion des activités des populations et des territoires par l'accompagnement des initiatives locales et/ou l'initiation d'actions, par le biais d'une démarche concertée et partagée

Cette volonté, qui cible toutes les catégories sociales, dans un contexte de solidarité internationale, est déclinée autour des ambitions suivantes :

- participation à l'amélioration des conditions de santé des populations ;
- initiation et/ou accompagnement des actions facilitant l'accès à l'éducation et à la formation pour tous ;
- initiation et/ou accompagnement des actions de lutte contre l'exode des jeunes ».
- initiation et/ou accompagnement des actions favorisant la protection et la conservation des ressources naturelles ;
- promotion du sport ;

En 2018, ASSEPT Casamance est reconnue « **Organisme d'intérêt général à caractère humanitaire** ».

## **Une association de partenariat**

Les actions menées par ASSEPT Casamance se concrétisent exclusivement sous la forme de partenariats pour lesquels sont établis des conventions spécifiques entre l'association et la(es) structure(s) partenaire(s).

Chaque projet conduit dans le cadre de partenariats fait l'objet d'une démarche convenue et partagée entre les deux structures, sans intermédiaire aucun.

## **Des actions au Sénégal et en France**

Depuis 2010, l'Association ASSEPT Casamance apporte son appui à des communes de la Casamance, au Sénégal, en particulier la Commune de Guiré Yéro Bocar, en matière d'éducation, de santé et d'appui institutionnel.

- Santé

Cet engagement de l'association se traduit dans le cadre de l'amélioration des conditions de santé. Il prend la forme d'un apport annuel de médicaments de première nécessité destinés au centre de santé de la commune, mais aussi d'actions ponctuelles telles que la fourniture de matériel médical ou de moyens logistiques.

- Institutionnel

L'appui institutionnel apporté aux communes se manifeste par l'accompagnement des élus en matière de coopération décentralisée par le biais de mise en relation avec des collectivités locales françaises.

- Education

L'engagement pour l'éducation a débuté par la mise en place en 2007 d'une récompense annuelle aux trois meilleurs élèves du lycée de Guiré Yéro Bocar. Depuis, d'autres actions ont été menées avec des envois réguliers de manuels scolaires et livres au point de constituer la première bibliothèque de la contrée.

Le compagnonnage entre la Commune de Saint-Vaury et ASSEPT Casamance a aussi permis la mise en place d'une convention entre l'association et le Lycée Professionnel Louis Gaston Roussillât de cette ville pour l'accueil et la formation d'élèves provenant du Lycée de Guiré Yéro Bocar. Un premier étudiant est actuellement accueilli à Saint-Vaury pour trois ans en vue de l'obtention d'un baccalauréat professionnel en électricité.

ASSEPT Casamance met également en place de l'action en France.

Elle répond à des sollicitations d'établissements scolaires pour des interventions sur différentes thématiques aussi sensibles qu'actuelles ; « Discriminations » « Vivre-ensemble » et « solidarité ».

Elle est impliquée activement dans l'agenda culturel et récréatif des Communes de Saint-Vaury (organisation, tous les deux ans, de la Fête Africaine de Saint-Vaury, participation au festival annuel du jeu -FestiJeux) et de Guéret (Festival des Solidarités).

Enfin, l'association a permis la mise en place de partenariats, par le biais de conventions signées à cet effet, entre les communes de Saint-Vaury et de Guiré-Yéro-Bocar et de Médina El Hadji, et entre la Chambre de Métiers et de l'Artisanat de la Creuse (France) et la Chambres de Métiers de Kolda (Sénégal).

## Une approche de projet concertée

ASSEPT Casamance s'est fixée une règle de démarche de projet avec ses partenaires. Le partenariat (voire la collaboration) engagé ou à engager avec chaque structure est établi sur la base d'une convention spécifique entre la structure en question et l'Association. Chaque projet conduit dans le cadre d'un partenaire fait l'objet d'une démarche convenue et partagée entre les deux structures, sans intermédiaire aucune.

A titre d'exemple, la récompense scolaire annuelle des trois meilleurs élèves de Guiré-Yéro-Bocar se fait directement entre l'ASSOCIATION et les élèves, en mains propres, en présence des enseignants, des parents d'élèves, des élèves, parfois de l'inspection d'académie, entre autres.

Le matériel offert (ambulance et matériel médical pour le poste de santé, manuels et documents scolaires pour le Lycée, etc.) est remis directement aux structures concernées. Les frais engagés par ASSEPT sont directement versés aux transporteurs ou autres prestataires, sur la base de devis et de facturation.







# Présentation de la Commune de Guiré Yéro Bocar

## Une commune rurale densément peuplée au Sud du Sénégal

La commune de Guiré-Yéro-Bocar est située dans l'arrondissement de Dioulacolon, Département et Région de Kolda, au Sud du Sénégal (en Casamance naturelle). Elle compte une population de plus de 20 000 habitants répartis dans 81 villages et hameaux. Le village principal, Guiré Yéro Bocar, abrite à lui seul plus de 15000 habitants.

Cette population connaît une croissance soutenue et continue du fait, d'une part, du caractère très rural du territoire avec un taux de natalité resté élevé et, d'autre part, de la proximité avec la Guinée-Bissau, pays politiquement instable entraînant une arrivée massive et régulière de réfugiés qui finissent par se sédentariser et composer la population locale.

Ce contexte démographique de la commune n'est pas sans conséquences sur les ressources locales, mais aussi sur les dimensions sociales relatives à la santé (maternelle et infantile notamment) et à l'éducation.



## **Une commune très enclavée et difficilement accessible**

Elle est caractérisée par une situation enclavée et frontalière avec la Guinée-Bissau. En effet, elle est reliée à Kolda, chef-lieu de département et de région, par une piste de 20 km peu praticable. Cela accentue son isolement en hivernage et rend difficile l'accès aux diverses infrastructures, notamment sanitaires (hôpitaux).

Elle est également située, par le chemin le plus court, à plus de 500 km de Dakar en passant par la Gambie (pays enclavé au Sénégal), ou plus de 700 km en contournant ce pays par l'Est. Dans les deux cas, il faut au minimum 12h pour rallier Dakar, capitale du Sénégal, à partir de Guiré Yéro Bocar, toutes saisons confondues.

Du fait de sa ruralité, les activités économiques de la commune se réduisent à l'agriculture et à l'élevage. Les deux secteurs revêtent encore un caractère extensif. Aucune activité en rapport avec le tourisme n'y est enregistrée.



## Une éducation tributaire de la situation géographique et un exode massif des jeunes

Sur le plan de l'éducation, la commune compte une vingtaine d'écoles élémentaires, un collège d'enseignement (à Ilyao) et un collège/lycée (à Guiré Yéro Bocar).

Malgré tout, moins de 50% des enfants sont scolarisés. La croissance très soutenue de la population dépasse largement les capacités de l'état en matière de création d'écoles et de recrutement d'enseignants. Il n'existe aucune initiative privée allant dans ce sens non plus.

Le déficit d'infrastructures éducatives est la caractéristique principale de ce secteur. Au Lycée de Guiré Yéro Bocar, la plupart des salles de classes sont constituées d'abris provisoires en bambou tressé, construits par les parents d'élèves, dépendants des aléas climatiques. La saison des pluies rend inutilisables ces classes de juin à octobre, écourtant de fait l'année scolaire de trois mois. Dans le parcours d'un lycéen, cela représente l'équivalent d'une année scolaire qui est perdue en termes de temps d'acquisition de connaissances.



Aucun établissement de l'arrondissement de Dioulacolon, sur un rayon de 25 km à la ronde, ne disposait d'une bibliothèque ou de centre de lecture ou de ressources quelconques, avant 2014.

Cette situation, caractérisée par un manque de moyens, n'est pas sans conséquences sur le niveau et le cursus des élèves : redoublements intempestifs, fort taux d'échecs au baccalauréat, démotivation des élèves suivie d'abandons massifs, exode rural, émigration pour les garçons et mariage pour les filles à peine majeures.

La Commune de Guiré Yéro Bocar, du fait en partie de son enclavement, constitue un des villages qui comptent le plus de jeunes émigrés ou candidats à l'émigration. Ces jeunes, la plupart analphabète et sans formation aucune, quittent la commune dès 14 ans pour se retrouver les uns dans les villes du Sénégal ou en Libye et certains d'entre eux en Europe.

Cet important exode des jeunes, force vive de la commune, mais aussi vulnérable, peut s'expliquer, en partie, par le déficit de scolarisation et l'absence d'un système éducatif incitatif permettant le maintien des enfants à l'école jusqu'à leur majorité.



# Projet d'une bibliothèque au Lycée de Guiré-Yéro-Bocar

## Genèse du projet

Les envois successifs d'ouvrages littéraires et de manuels scolaires depuis 2014 ont permis au lycée de Guiré-Yéro-Bocar de constituer un fonds. Dès l'envoi de 2014, une salle de classe a été libérée et des étagères fabriquées par les parents d'élèves afin de constituer une bibliothèque. Cette première étape a permis la mise en place d'un espace de stockage sûr pour les livres afin d'assurer la pérennité de la bibliothèque et son fonds d'ouvrages en cours de constitution.

Plus de quinze-mille ouvrages sont venus constituer la bibliothèque par le biais de collectes et d'envois mis en place par ASSEPT Casamance.

**Cette bibliothèque est aujourd'hui le premier fonds de manuels scolaires et documentaires de la région, permettant aux élèves des écoles alentours d'accéder facilement et gratuitement à cette documentation.**

Le projet contribue déjà, en lien avec les autres interventions de l'association à améliorer la motivation des élèves et leur maintien au sein de l'établissement le plus tard possible. Un réseau de ressources a en complément été créé. Il permet aux élèves des autres établissements de disposer également des manuels scolaires.

Le projet de construction d'une bibliothèque constitue une réponse à la demande de l'équipe pédagogique portée par le Proviseur de l'établissement, en accord avec l'association des parents d'élèves.

ASSEPT Casamance, ne pouvant pas apporter des réponses durables à la problématique des salles des classes, a accepté de mobiliser des partenaires pour réfléchir à la problématique de la bibliothèque à la demande des usagers.

## Des premiers soutiens permettant de lancer le projet

Le projet architectural de la bibliothèque du Lycée de Guiré-Yéro-Bocar est mené par l'agence croixmariebourdon architectes associés sous la direction de Thomas Bourdon, proche de Yaya Mballo qui a déjà eu l'occasion de venir au village de Guiré-Yéro-Bocar.

Le projet est mené dans le cadre d'un bénévolat par mise à disposition de compétences. Il se déroule sous forme d'ateliers collaboratifs organisés au sein de l'agence qui mobilisent la totalité de l'équipe, architectes ou non.

Le premier accompagnement financier du projet est porté par l'agence Century 21 Expertys à Clamart dirigée par Frédéric Garrigoux, ami de longue date de M. Mballo.

Depuis presque trois ans, l'agence reverse à ASSEPT Casamance 100 euros sur chacune de ses ventes exclusives. C'est une démarche qui est très appréciée par ses clients et permet d'élargir la notoriété et la connaissance de l'association.



## **Description du projet architectural**

L'association, en concertation avec les acteurs locaux et les futurs usagers a dans un premier temps défini le programme du futur bâtiment : un espace de stockage d'une capacité de 15 000 ouvrages, un espace de lecture et de travail polyvalent et un bureau pour le bibliothécaire.

La construction de cette bibliothèque est aujourd'hui un des projets majeurs de l'association. Il ne s'agit pas d'ériger un simple bâtiment mais de mettre à la disposition du plus grand nombre un maximum de savoir et de créer des lieux propices à son partage.

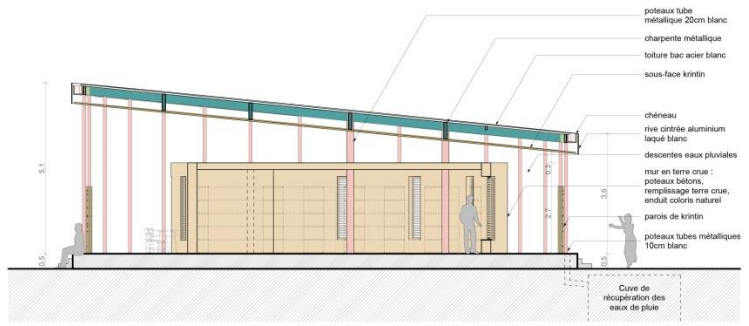
A la suite de nombreux échanges avec Yaya Mballo l'agence a conçu un bâtiment circulaire, réinterprétation de l'habitat peul et de l'arbre à palabre.

Il offre une grande surface ombragée de lecture, favorisant les interactions entre futurs usagers et un confort thermique naturel. Le projet de bibliothèque entretient un dialogue entre matériaux de construction traditionnels et modernes. Il fait appel à des techniques de construction et à des savoir-faire courants et locaux. Ce bâtiment a été conçu pour nécessiter très peu d'entretien à l'usage. Il met en œuvre des matériaux robustes et pérennes afin d'assurer la durabilité de l'ouvrage et de son action.

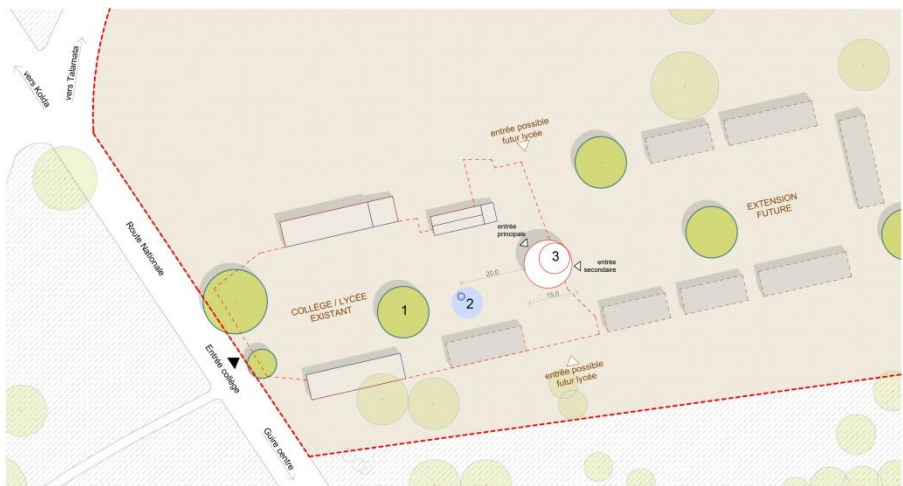
La conception bioclimatique prévoit également l'installation d'un système de récupération des eaux de pluie afin d'irriguer le potager scolaire en saison sèche ainsi que l'installation de panneaux solaire photovoltaïques sur la toiture. Ils permettront de couvrir les besoins d'éclairage et de fonctionnement d'un poste informatique et d'une imprimante multifonction.







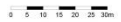
Coupe AA 1:100



LÉGENDE

- 1 - manguier
- 2 - puits
- 3 - bibliothèque
- - - emprise établissement existant
- - - limite réserve foncière du futur lycée

Plan masse



N



## **Organisation du chantier**

Les études de conception de l'agence Croixmariebourdon Architectes Associés ont permis de consulter en mars 2018 plusieurs entreprises de construction locales afin de chiffrer le cout prévisionnel de construction et établir le budget global du projet.

La Chambre de Métiers et de l'Artisanat de la Creuse et la Chambre de Métiers de Kolda apporteront leur expertise et savoir-faire, dans le cadre d'un partenariat entre les deux structures et ASSEPT Casamance.

Afin de garantir la pérennité de la bibliothèque, le choix a été fait en concertation avec l'ensemble des acteurs du projet de limiter la part d'auto-construction et de confier la réalisation du bâtiment à une entreprise locale. Le recours à une entreprise de construction est un gage de durabilité et profite à l'économie locale.

L'engagement des parents d'élèves dans ce projet se traduit par l'apport de matériaux de construction (eau/sable/gravier), de main d'œuvre non qualifiée tout au long du chantier. La réalisation des différents panneaux en krintin (bambou tressé), un savoir-faire local, sera également prise en charge par les parents d'élèves.

## **Dates clefs du projet**

- 2014 : ASSEPT Casamance fait parvenir 700 premiers livres au lycée Guiré-Yéro-Bocar
- Mars 2017 : 15 000 livres constituent le fonds. Début de réflexion sur la construction d'une bibliothèque
- Juin 2017 : Premiers partenaires permettant de lancer les études
- Septembre 2017 – aout 2018 : Conception du bâtiment, échange avec les futurs usagers et instances locales, estimation budgétaire de l'opération
- Septembre 2018 – avril 2019 : Recherche de financements
- Janvier – mars 2020 : Construction de la bibliothèque durant la saison sèche

## Plan de financement prévisionnel

*Récapitulatif sommaire établi sur la base du plan de financement  
détaillé en annexe.*

Budget €TTC    Apport €TTC

Budget travaux de construction du bâtiment	33 739,23		Budget établi sur la base de devis établis localement
Main d'œuvre non qualifiée Apport de matériaux		533,57	Valorisation apports population locale
Apport Expertys Century 21		5 000,00	100€/mandat

Total Travaux restant à financer    28 205,66

Honoraires de maîtrise d'œuvre phases études	25 200,00	25 200,00	Pris en charge par l'agence Croixmariebourdon dans le cadre du mécénat
Réalisation de perspectives	2 646,00	2 646,00	Financé directement par Croixmariebourdon et Expertys

Total Etudes restant à financer    0,00

Honoraires de maîtrise d'œuvre phase chantier	18 000,00	18 000,00	Pris en charge par l'agence Croixmariebourdon dans le cadre du mécénat
Frais directs induits	11 200,00	5 000,00	Apport ASSEEPT en fond propres

Total frais chantier restant à financer    6 200,00

Budget total de l'opération 90 785,23 €

Total restant à financer 34 405,66 €

ASSEEPT Casamance porte le projet et engage directement toutes les dépenses en son nom et pour son compte. Ces dépenses pourront être notamment relatives à l'achat des matériaux de construction, aux honoraires d'un entrepreneur potentiel, à des frais administratifs (déclaration diverse), etc.

## **Impacts immédiats et significatifs attendus**

La création d'une bibliothèque est attendue par l'ensemble des acteurs de l'éducation de la commune, en parfaite entente avec les autorités municipales et administratives.

La construction de cette importante bibliothèque permet de renforcer les capacités des enseignants et des élèves de la Commune de Guiré-Yéro-Bocar en matière d'éducation. Le projet offre un centre de ressources et de documentation accessible et gratuit, facile d'entretien et convivial.

Par l'amélioration des résultats scolaires et la réduction de la déscolarisation liée au manque de manuels, le projet contribue activement à la réduction de l'exode massif des jeunes. Il participe ainsi à la lutte contre l'émigration des jeunes.

Par cette action, ASSEPT Casamance et ses partenaires, aussi bien français que sénégalais, s'inscrit, à son échelle et dans la mesure de ses moyens, dans la logique des Objectifs du Développement Durable (ONU) s'appuyant sur le succès des Objectifs du Millénaire pour le Développement.



## **Ils nous soutiennent déjà :**

- Les parents d'élèves du Lycée de Guiré Yéro Bocar (Sénégal) contribuent en nature en fournissant les ouvriers, l'eau, le sable, les matériaux locaux. Ils seront coordonnés et organisés par la direction du Lycée. Ce sont les bénéficiaires directs de l'infrastructure ;
- La commune de Guiré-Yéro-Bocar garanti toute la partie relative aux autorisations et aux facilitations administratives nécessaires ;
- La Chambre de Métiers de Kolda apporte son appui-conseil en matière de constructions et collaborera étroitement avec l'entrepreneur qui sera retenu pour la conduite des travaux, au nom de son partenariat avec ASSEPT Casamance ;
- CROIXMARIEBOURDON Architectes Associés (Paris) conduit le projet de la bibliothèque et assurera le suivi architectural du chantier par des visites régulières. L'agence accompagne aussi l'association dans ses recherches de financements ;
- L'Agence Immobilière Century 21 Expertys (Clamart), apporte un appui financier aux activités de l'Association, notamment pour le projet de la bibliothèque ;
- Les lycées, collèges, bibliothèques, associations et particuliers ayant contribué à la constitution du fond documentaire.

L'ensemble des éléments du projet et des annexes est disponible sur le site

[www.assept-casamance.org](http://www.assept-casamance.org)

### **Association ASSEPT-CASAMANCE**

« Organisme d'Intérêt Général à Caractère Humanitaire »

SIRET : 802 106 609 00018 Siège Social Mairie -23320 Saint-Vaury

Contact : Yaya Mballo

Courrier : 34, rue Pierre Dufour 23000 GUERET

Tél. : 06 26 61 65 22 E-mail : [assept.casa@yahoo.fr](mailto:assept.casa@yahoo.fr)





**Association ASSEPT-CASAMANCE**

Actions de Solidarité pour la Santé, l'Éducation et l'Environnement  
Pour Tous en Casamance

« Organisme d'Intérêt Général à Caractère Humanitaire »

SIRET : 802 106 609 00018 Siège Social Mairie -23320 Saint-Vaury

Courrier : 34, rue Pierre Dufour 23000 GUERET Tel : 06 26 61 65 22

E-mail : [assept.casa@yahoo.fr](mailto:assept.casa@yahoo.fr)

[www.assept-casamance.org](http://www.assept-casamance.org)